

СОГЛАСОВАН
Общим собрание работников
МБДОУ «Детский сад № 1 «Смоляночка»
(от 21.03.2024 протокол № 9)

УТВЕРЖДЕН
приказом МБДОУ «Детский сад № 1
«Смоляночка от 21.03.2024 № 60 - од

ОТЧЕТ

О РЕЗУЛЬТАТАХ САМООБСЛЕДОВАНИЯ

муниципального бюджетного дошкольного образовательного учреждения
«Детский сад № 1 «Смоляночка» города Смоленска
(полное наименование образовательной организации)

за 2023 год.

Председатель комиссии: Маханькова С.В., заведующий

Члены комиссии:

1. Казакова О.Л., заместитель заведующего
2. Дивинская С.А., старший воспитатель
3. Лисицина М.Д., воспитатель

Самообследование муниципального бюджетного дошкольного образовательного учреждения «Детский сад № 1 «Смоляночка» города Смоленска в соответствии с Федеральным законом «Об образовании в Российской Федерации» от 20 декабря 2012 года № 273-ФЗ, Приказом Министерства образования и науки РФ от 14 июня 2013 года № 462 «Об утверждении Порядка проведения самообследования образовательной организацией», Приказом Министерства образования и науки РФ от 14 декабря 2017 г. № 1218 «О внесении изменений в Порядок проведения самообследования образовательной организации, утвержденный приказом Министерства образования и науки Российской Федерации от 14 июня 2013 г. № 462», Приказом Министерства образования и науки РФ от 10 декабря 2013 года № 1324 «Об утверждении показателей деятельности образовательной организации, подлежащей самообследованию». На уровне образовательной организации процедуру проведения самообследования определяют:

– Положение о проведении самообследования в муниципальном бюджетного дошкольном

образовательном учреждении «Детский сад № 1 «Смоляночка» города Смоленска № 20 от 25.03.2015 г.

– Приказ об утверждении порядка организации проведения самообследования от 21.02.2024 г.

Цель проведения самообследования: обеспечение доступности и открытости информации о деятельности образовательной организации, а также подготовка отчета о результатах самообследования.

АНАЛИТИЧЕСКАЯ ЧАСТЬ

<i>Наименование образовательной организации</i>	Муниципальное бюджетное дошкольное образовательное учреждение «Детский сад № 1 «Смоляночка» города Смоленска (МБДОУ Детский сад № 1 «Смоляночка»)
<i>Руководитель</i>	Маханькова Светлана Владимировна
<i>Адрес организации</i>	214031, Российская Федерация, Смоленская область, город Смоленск, ул. Нормандии-Неман, д. 12
<i>Телефон, факс</i>	8 (4812) 66-45-23
<i>Адрес электронной почты</i>	smol.ds1@yandex.ru
<i>Учредителем и собственником имущества</i>	город Смоленск
<i>Функционирует с</i>	1969
<i>Официальный сайт</i>	http://smol-detsad1.ru/
<i>Лицензия на осуществление образовательной деятельности</i>	№ 4034 от 21 ноября 2014 г. (срок действия лицензии бессрочно)

Общие сведения об образовательной организации.

Муниципальное бюджетное дошкольное образовательное учреждение «Детский сад № 1 «Смоляночка» города Смоленска» (далее — Детский сад) расположено в жилом районе города вдали от производящих предприятий и торговых мест. Здание Детского сада построено по типовому проекту. Проектная наполняемость на 280 мест. Общая площадь здания 1925,8,6 кв. м. Дошкольное образование в Детском саду направлено на формирование общей культуры, развитие физических, интеллектуальных, нравственных, эстетических и личностных качеств, формирование предпосылок учебной деятельности, сохранение и укрепление здоровья детей дошкольного возраста. Предметом деятельности Детского сада является осуществление на основании лицензии образовательной деятельности, присмотр и уход за детьми, обеспечение охраны, укрепление здоровья и создание благоприятных условий для разностороннего развития личности, в том числе возможности удовлетворения потребности воспитанников в получении дополнительного образования. Основной целью деятельности Детского сада является

образовательная деятельность по образовательным программам дошкольного образования, присмотр и уход за детьми.

Основными видами деятельности Детского сада являются:

- образовательная деятельность по основным общеобразовательным программам – образовательным программам дошкольного образования;
- образовательная деятельность по адаптированным основным общеобразовательным программам – адаптированным образовательным программам дошкольного образования;
- присмотр и уход за детьми, включающий в себя комплекс мер по организации питания и хозяйственно-бытового обслуживания детей, обеспечению соблюдения ими личной гигиены и режима дня.

Детский сад вправе осуществлять иные виды деятельности, не являющиеся основными видами деятельности, лишь постольку, поскольку это служит достижению целей, ради которых он создан, и соответствующие указанным целям:

- образовательная деятельность по дополнительным общеобразовательным программам дополнительным общеразвивающим программам различной направленности (технической, естественно-научной, физкультурно-спортивной, художественной, художественно-эстетической, туристско-краеведческой, социально-педагогической);

– платные услуги, в том числе образовательные, определяемые Детским садом самостоятельно;

- сдача в аренду или в безвозмездное пользование имущества с согласия Учредителя.

Детский сад работает в режиме пятидневной рабочей недели с двумя выходными днями: суббота, воскресенье.

Группы функционируют в следующем режиме:

- полного дня (12-часового пребывания) с 07.00 до 19.00.

Оценка нормативного и организационно-правового обеспечения образовательной деятельности

Деятельность Детского сада осуществляется в соответствии с предметом и целями деятельности, определенными действующим законодательством Российской Федерации, Уставом, путем оказания услуг в сфере дошкольного образования.

Учредительные документы

Таблица 1

№ п/п	Вид документа	Серия и № бланка документа	Регистрационный номер и дата выдачи	Номер и дата распорядительного акта (приказа) о выдаче документа	Срок окончания действия документа
1	Устав муниципального бюджетного дошкольного образовательного учреждения «Детский сад № 1 «Смоляночка» города Смоленска (новая редакция)			От 18.10.2021 № 2627-адм	
2	Свидетельство о внесении в единый государственный реестр юридических лиц	67 № 001811698 6	1136758301348 22.06.2022		бессрочно

3	Свидетельство о постановке на учет юридического лица в налоговом органе по месту нахождения на территории Российской Федерации	67 № 001923379	ИНН 6730023393 КПП 673001001 27.08.2015		бессрочно
4	Заключение Госпожнадзора о соблюдении требований пожарной безопасности			Акт проверки от 29.01.2021 № 4	
5	Санитарно-эпидемиологическое заключение территориального управления Роспотребнадзора	№ 2530225	№67.СО.01.000.М. 000561.11.1 4 от 25.11.2014		
6	Лицензия на осуществление образовательной деятельности Департамента Смоленской области по образованию и науке	67 ЛО1 №0001109	№ 4034 от 21.11.2014		бессрочно
7	Приложение №1 к лицензии на осуществление образовательной деятельности от 31 мая 2018 года	67П01 № 0001109		№ 4670, 21.11.2014	бессрочно
8	Программа развития муниципального бюджетного дошкольного образовательного учреждения «Детский сад № 1 «Смоляночка» города Смоленска на 2023-2026 годы			№ 85-од. 11.09.2023	2026
9	Образовательные программы муниципального бюджетного дошкольного образовательного учреждения «Детский сад № 1 «Смоляночка» города Смоленска	Образовательная программа дошкольного образования МБДОУ «Детский сад № 1 «Смоляночка», утвержденная 31.08.2023 Адаптированная образовательная программа дошкольного образования МБДОУ «Детский сад № 1 «Смоляночка» города Смоленска, утвержденная 31.08.2023			

Локальные нормативные акты, регламентирующие деятельность образовательной организации

Таблица 2

№ п/п	Наименование документа	Номер и дата распорядительного акта (приказа) об утверждении документа
1.	Коллективный договор муниципального бюджетного дошкольного образовательного учреждения «Детский сад № 1 «Смоляночка» города Смоленска на 2023-2026 г.	24.01.2023
2.	Правила внутреннего трудового распорядка для работников муниципального бюджетного дошкольного образовательного учреждения «Детский сад № 1 «Смоляночка» города Смоленска	№ 26, 20.04.2021
3.	Положение о Педагогическом совете муниципального бюджетного дошкольного образовательного учреждения «Детский сад № 1 «Смоляночка» города Смоленска	№ 27, 24.03.2017

4.	Положение о Совете родителей муниципального бюджетного дошкольного образовательного учреждения «Детский сад № 1 «Смоляночка» города Смоленска	№ 27, 24.03.2017
5.	Положение об Общем собрании работников муниципального бюджетного дошкольного образовательного учреждения «Детский сад № 1 «Смоляночка» города Смоленска	№ 27, 24.03.2017

Детский сад обеспечивает взаимодействие с социумом. Наблюдается тенденция к расширению и углублению связей с другими образовательными учреждениями и учреждениями культуры.

Детский сад активно сотрудничает с:

– Общероссийской общественной организацией «Всероссийское добровольное пожарное общество», Смоленское областное отделение «Всероссийская добровольная пожарная дружина»;

– Муниципальная социальная библиотека №8 им. Ю.В.Пашкова;

– Муниципальным бюджетным учреждением дополнительного образования «Детская

музыкальная школа № 1 имени М.И. Глинки» города Смоленска;

– Муниципальным бюджетным общеобразовательным учреждением «Средняя школа № 17» города Смоленска;

Творческое сотрудничество с социальными партнерами осуществляется согласно договорам и планам мероприятий совместной деятельности.

Выводы:

Нормативно-правовые документы оптимально соответствуют требованиям законодательства в сфере образования.

I. Оценка образовательной деятельности

Образовательная деятельность в Детском саду организована в соответствии с Федеральным законом от 29.12.2012 № 273-ФЗ «Об образовании в Российской Федерации», ФГОС дошкольного образования. Детский сад функционирует в соответствии с требованиями СП 2.4.3648-20 «Санитарно-эпидемиологические требования к организациям воспитания и обучения, отдыха и оздоровления детей и молодежи», а с 01.03.2021 — дополнительно с требованиями СанПиН 1.2.3685-21 «Гигиенические нормативы и требования к обеспечению безопасности и (или) безвредности для человека факторов среды обитания». Образовательная деятельность ведется на основании утвержденной основной образовательной программы дошкольного образования, которая составлена в соответствии с ФГОС дошкольного образования с учетом примерной образовательной программы «От рождения до школы», санитарно-эпидемиологическими правилами и нормативами.

Основной целью деятельности Детского сада является образовательная деятельность по образовательным программам дошкольного образования, присмотр и уход за детьми.

Дошкольное образование в Детском саду направлено на формирование общей культуры, развитие физических, интеллектуальных, нравственных, эстетических и личностных качеств, формирование предпосылок учебной деятельности, сохранение и укрепление здоровья детей дошкольного возраста.

Форма обучения: очная.

Детский сад посещают 347 воспитанников возрасте от 1,5 до 7 лет (включительно), и распределены по возрастным группам:

группа раннего возраста – 28 человек,

вторая младшая группа – 83 чел.,

средняя группа – 60 чел.,

старшая группа – 89 чел.,

подготовительная к школе группа – 87 чел.

Созданная в детском саду за отчетный период система дополнительного образования ориентирует педагогов на необходимость проведение дополнительного образования на бесплатной основе с учетом запросов общества на современном этапе, с целью углубления содержания образовательной программы дошкольного образования МБДОУ «Детский сад № 1 «Смоляночка».

В детском саду в 2023 году дополнительные общеразвивающие программы реализовались на бесплатной основе и платной. Подробная характеристика — в таблице
Организация дополнительного образования

Таблица 8

№ п/п	Название	Направление работы	Кол-во детей		Бюджет	Платно
			I полугодие 2023	II полугодие 2023		
1.	«Волшебный мир театра»	«Социально – коммуникативное развитие», «Речевое развитие» (5-6 лет)	29	29	+	-
2.	«Чудеса из бумаги»	«Художественно – эстетическое развитие», «Познавательное развитие»	20	20	+	-
3.	«Золотые ручки»	«Художественно – эстетическое развитие» (5-6 лет)	20	20	+	-
4.	«Тестопластика»	«Художественно-эстетическое развитие» (4-5 лет)	20	20	+	-
5.	«Необычный материал»	«Художественно-эстетическое развитие» (3-4 года)	20	20	+	-
6.	«Затейники»	«Речевое развитие» (2-3 года)	30	30	+	-
7.	«Цветные фантазий»	«Художественно – эстетическое развитие» (4-5 лет)	27	27	+	-
8.	«Наша Родина»	«Познавательное развитие» (5-6 лет)	24	24	+	-
9.	«Развивайка»	«Речевое развитие» (5-7 лет)	15	15	+	-
10.	«Волшебные листочки»	«Художественно – эстетическое развитие» (6-7	29	29	+	-
11	«Фантазия»	«Познавательное развитие»(5-7 лет)	15	17	+	-
12.	«Веселые пальчики»	«Познавательное развитие» (6-7 лет)	15	19	+	-

13.	«Умелые ручки»	Художественно-эстетическое (5-7 лет)	20	22	+	-
14.	Логоритмика	Социально-педагогической и художественно-эстетической направленности (4-5 лет)	15	20	+	-
15.	Шахматы	Познавательное развитие (6-7 лет (включительно))	-	12	+	-

Охват дополнительным образованием в Детском саду в 2023 году составил 86 процентов.

Это больше чем в 2022 году на 15 процентов.

Вывод: Реализуются приоритетные направления работы. Образовательная деятельность в ДОО в течение отчетного периода осуществлялась в соответствии с требованиями действующего законодательства.

Воспитательная работа

С 01.09.2022 Детский сад реализует рабочую программу воспитания и календарный план воспитательной работы, которые являются частью основной образовательной программы дошкольного образования.

За время реализации программы воспитания родители выражают удовлетворенность воспитательным процессом в Детском саду, что отразилось на результатах анкетирования.

Чтобы выбрать стратегию воспитательной работы, в 2023 году проводился анализ состава семей воспитанников.

Характеристика семей по составу:

Полная 336 (96,7%)

Неполная с матерью 11 (3,3%)

Детский сад посещает 23 ребенка из многодетных семей, что составляет 10% от общего количества.

Воспитательная работа строится с учетом индивидуальных особенностей детей, с использованием разнообразных форм и методов, в тесной взаимосвязи воспитателей, специалистов и родителей. Детям из неполных семей уделяется большее внимание, особенно в период адаптации при зачислении в Детский сад.

В 2023 году МБДОУ «Детский сад № 1 «Смоляночка» продолжило свою деятельность, направленную на реализацию мероприятий Программы развития Детского сада, согласно запланированных в ней целевых показателей и индикаторов.

В соответствии с приоритетами, выделенными федеральными, региональными, муниципальными нормативно-правовыми документами, образовательными программами дошкольного образования Детского сада определены задачи и направления на 2023 год:

– Совершенствовать работу по ранней профориентации дошкольников путем формирования предпосылок готовности к изучению технических наук средствами игрового оборудования.

– Развивать творческие способности детей посредством формирования художественно - эстетического вкуса, творческого выражения личности используя современные методы и технологии.

– Развивать у детей интерес к физической культуре, формированию ценностного отношения к здоровому образу жизни путем внедрения в педагогический процесс современных подходов работы с детьми.

– Продолжить работу по повышению уровня профессиональной компетентности педагогов в соответствии с требованиями ФГОС ДО.

Для решения данных задач были проведены следующие **Педагогические советы:**
Установочный Педсовет № 1 от 31.08.2022 г.

Тема: «Основные направления работы дошкольного учреждения в 2022-2023 учебном году»

Педсовет № 2 от 24.11.2022 г.

Тема: «Повысить уровень профессиональных компетенций педагогов в области внедрения и реализации рабочей программы воспитания».

Педсовет № 3 от 24.03.2023 г.

Тема: «Совершенствовать работу ДОУ по приобщению дошкольников к народной культуре и нематериальным ценностям через реализацию регионального компонента в образовательной деятельности».

Педсовет № 4 от 26.04.2023 г.

Тема: «Повышение эффективности здоровьесбережения в ДОУ на основе взаимодействия детского сада и семьи. На каждом Педагогическом совете были приняты решения к выполнению намеченных задач.

Образовательная деятельность в дошкольном учреждении строилась с учётом комплексно- тематического планирования. Данное планирование позволило объединить в единое целое образовательное пространство всех педагогов дошкольного учреждения.

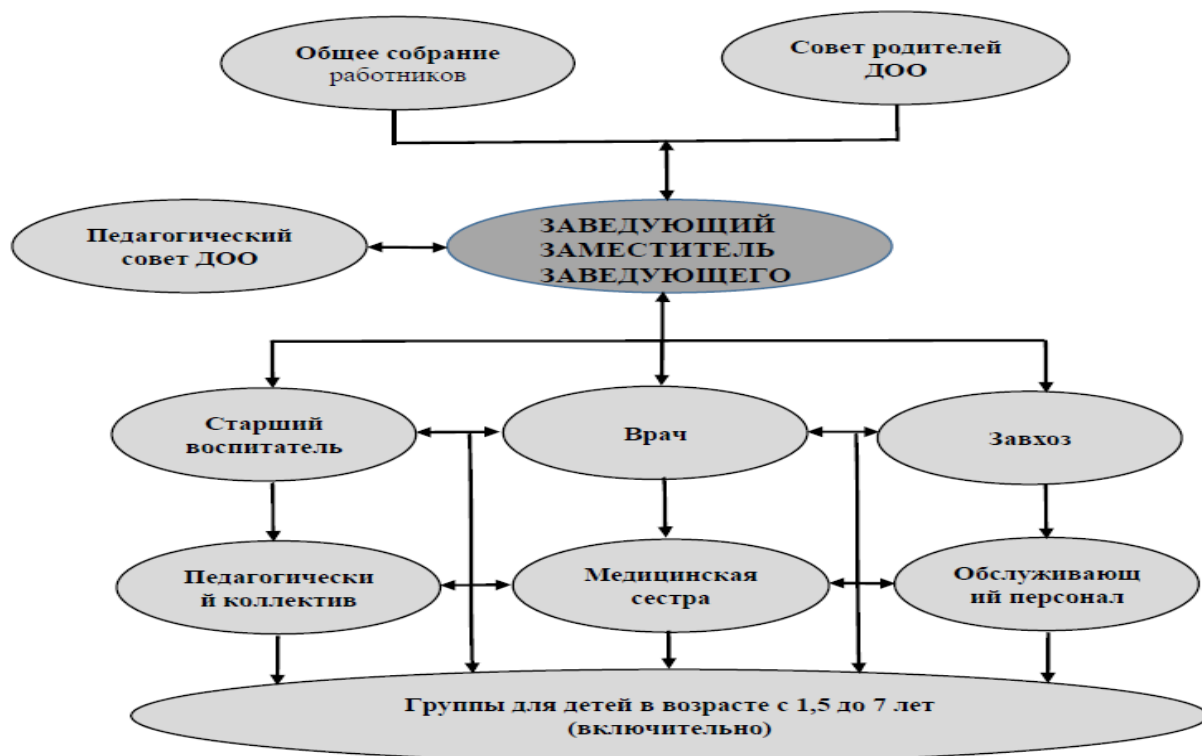
Организация образовательной деятельности Детского сада регламентируется режимом работы, учебным планом, календарным учебным графиком, годовым планом, расписанием организованной образовательной деятельности с учетом теплого и холодного периода года, комплексно-тематическим планированием, календарным планом воспитательной работы, рабочими программами воспитателей и специалистов, разрабатываемыми и утверждаемыми образовательной организацией самостоятельно.

II. Система управления организации

Управление Детским садом осуществляется в соответствии с действующим законодательством Российской Федерации с учетом особенностей, установленных Федеральным законом от 29.12.2012 № 273-ФЗ «Об образовании в Российской Федерации», на основе сочетания принципов единоначалия и коллегиальности.

Заведующий	<ul style="list-style-type: none"> – действует без доверенности от имени Детского сада, представляет его в органах государственной власти и местного самоуправления, правоохранительных и судебных органах, в иных организациях не зависимо от их организационно-правовой формы, с физическими лицами; – руководит образовательной, воспитательной, административной и финансово-хозяйственной деятельностью Детского сада в соответствии с настоящим Уставом и действующим законодательством Российской Федерации; – планирует и организует работу Детского сада, осуществляет контроль за его деятельностью; – определяет структуру Детского сада и утверждает штатное расписание; – издает приказы, отдает распоряжения и указания, обязательные для исполнения всеми работниками Детского сада, утверждает локальные нормативные акты Детского сада; – осуществляет прием на работу работников, заключает с ними и расторгает трудовые договоры, распределяет должностные обязанности, создает условия и организует дополнительное профессиональное образование работников;
Общее собрание работников	<ul style="list-style-type: none"> – обсуждение правил внутреннего трудового распорядка в Детском саду; – обсуждение иных локальных нормативных актов, регламентирующих деятельность Детского сада, предусмотренную Уставом; – обсуждение и принятие изменений и дополнений в настоящий Устав, новой редакции Устава Детского сада до момента их направления на утверждение Учредителю; – обсуждение и принятие программы развития Детского сада; – рассмотрение вопросов охраны и безопасности условий труда работников Детского сада, охраны здоровья воспитанников Детского сада; – избрание в случае необходимости представителей работников в комиссию по трудовым спорам; – заслушивание отчетов о работе заведующего Детским садом; – выдвижение кандидатур на награждение.
Педагогический совет	<ul style="list-style-type: none"> – обсуждение и принятие локальных нормативных актов, касающихся образовательной, воспитательной и методической деятельности Детского сада; – разработка и принятие образовательных программ Детского сада и иных образовательных программ дошкольного образования, реализуемых Детским садом, если иное не установлено Федеральным законом от 29.12.2012 № 273-ФЗ «Об образовании в Российской Федерации»; – принятие учебного плана Детского сада и режима дня воспитанников; – рассмотрение вопросов предоставления дополнительных образовательных услуг, в том числе платных; – заслушивание информации, отчетов и докладов педагогических работников и заведующего по вопросам образования и воспитания воспитанников Детского сада; – рассмотрение вопросов повышения профессионального уровня педагогических работников Детского сада; – координация работы педагогических работников Детского сада с родителями (законными представителями) воспитанников
Совет родителей	<ul style="list-style-type: none"> – содействие Детскому саду в совершенствовании условий организации образовательной деятельности, охраны жизни и здоровья воспитанников; – содействие в организации и проведении конкурсов, соревнований и других массовых мероприятий, проводимых Детским садом; – содействие в совершенствовании материально-технической базы Детского сада, благоустройстве его помещений и территории; – организация работы с родителями (законными представителями) по вопросам, касающихся образования, воспитания и развития воспитанников Детского сада; – внесение предложений по вопросам совершенствования деятельности и развития Детского сада.

Структура организации



Группы для детей в возрасте с 1,5 до 7 лет (включительно)

Выводы: Существующая система управления Детским садом способствует достижению поставленных целей и задач, запросам участников образовательного процесса, реализации компетенции учреждения, закрепленных в ст. 26 и ст. 28 Федерального закона от 27.12.2012 № 273-ФЗ «Об образовании в Российской Федерации».

III. Оценка содержания и качества подготовки воспитанников

В воспитательно-образовательном процессе Детского сада за отчетный период реализовывались образовательные программы дошкольного образования:

Образовательная программа дошкольного образования муниципального дошкольного образовательного учреждения «Детский сад № 1 «Смоляночка» города Смоленска, разработанная в соответствии с Примерной основной образовательной программой дошкольного образования на основе сочетания инновационной программы дошкольного образования «От рождения до школы», под редакцией Н. Е. Вераксы, Т. С. Комаровой, Э.М. Дорофеевой, ряда парциальных программ и педагогических технологий;

Рабочая программа воспитания МБДОУ «Детский сад № 1 «Смоляночка» на 2022-2023 учебный год, разработанная с учетом Плана мероприятий по реализации в 2021-2025 годах Стратегии развития воспитания в Российской Федерации на период до 2025 года;

Адаптированная образовательная программа дошкольного образования муниципального дошкольного образовательного учреждения «Детский сад № 1 «Смоляночка» города Смоленска на 2022-2023 учебный год, разработанная в соответствии с программами дошкольных образовательных учреждений компенсирующего вида для

детей с нарушениями речи. Коррекция нарушений речи Т.Б. Филичева, Г.В. Чиркина, Т.В. Туманова, С.А. Миронова, А.В. Лагутина; автор-составитель сборника Г.В. Чиркина. – М., «Просвещение», 2008.

Парциальные программы

Таблица 6

№ п/п	Название программы	количество групп	возраст
1.	Парциальная программа «Юный эколог», 3-7 лет С.Н. Николаевой	11	с 3 до 7 (включительно)
2.	Парциальная программа «Приобщение детей к истокам русской народной культуры», для детей дошкольного возраста О.Л.Князева, М.Д.Маханева	5	с 5 до 7 (включительно)
3.	Парциальная программа художественно-эстетического развития детей 2-7 лет в изобразительной деятельности «Цветные ладошки» И.А. Лыковой	12	с 3 до 7 (включительно)
4.	Парциальная образовательная программа для детей дошкольного возраста «Мир Без Опасности» И.А. Лыковой	12	с 3 до 7 (включительно)

Качество дошкольного образования отслеживается в процессе педагогической диагностики и мониторинга состояния образовательной деятельности учреждения.

Педагогическая диагностика воспитателя (специалиста) направлена на изучение ребенка дошкольного возраста для познания его индивидуальности и оценки его развития как субъекта познания, общения и деятельности; на понимание мотивов его поступков, видение скрытых резервов личностного развития, предвидение его поведения в будущем.

Мониторинг направлен на отслеживание качества

- результатов деятельности учреждения в текущем учебном году;
- педагогического процесса, реализуемого в учреждении;
- качества условий деятельности учреждения (анализ условий предусматривает оценку профессиональной компетентности педагогов и оценку организации развивающей предметно- пространственной среды).

Проведенный в апреле 2023 года обслеование воспитанников подготовительных к школе групп на предмет оценки сформированности предпосылок к учебной деятельности Задания позволили оценить уровень сформированности предпосылок к учебной деятельности: возможность работать в соответствии с фронтальной инструкцией (удержание алгоритма деятельности), умение самостоятельно действовать по образцу и осуществлять контроль, обладать определенным уровнем работоспособности, а также вовремя остановиться в выполнении того или иного задания и переключиться на выполнение следующего, возможностей распределения и переключения внимания, работоспособности, темпа, целенаправленности деятельности и самоконтроля.

Результаты педагогического анализа показывают преобладание детей с высоким и средним уровнями развития при прогрессирующей динамике на конец учебного года, что говорит о результативности образовательной деятельности в Детском саду.

Наблюдаются некоторые отличия в усвоении программного материала по отдельным задачам различных подразделов программы, что связано с индивидуальными особенностями детей.

IV. Оценка организации воспитательно-образовательного процесса

В основе образовательного процесса в Детском саду лежит взаимодействие педагогических работников, администрации и родителей (законных представителей). Основными участниками образовательного процесса являются дети, родители (законные представители), педагоги.

Основные форма организации образовательного процесса:

- совместная деятельность педагогического работника и воспитанников в рамках организованной образовательной деятельности по освоению основной общеобразовательной программы;
- самостоятельная деятельность воспитанников под наблюдением педагогического работника.

Занятия в рамках образовательной деятельности ведутся по подгруппам. Продолжительность занятий соответствует СанПиН 1.2.3685-21 и составляет:

- в группах с детьми от 1,5 до 3 лет — до 10 мин;
- в группах с детьми от 3 до 4 лет — до 15 мин;
- в группах с детьми от 4 до 5 лет — до 20 мин;
- в группах с детьми от 5 до 6 лет — до 25 мин;
- в группах с детьми от 6 до 7 лет — до 30 мин.

Между занятиями в рамках образовательной деятельности предусмотрены перерывы продолжительностью не менее 10 минут.

Основной формой занятия является игра. Образовательная деятельность с детьми строится с учётом индивидуальных особенностей детей и их способностей. Выявление и развитие способностей воспитанников осуществляется в любых формах образовательного процесса.

Для профилактики распространения различных инфекции, администрация Детского сада в 2023 году продолжила соблюдать ограничительные и профилактические меры в соответствии с СП 3.1/2.4.3598-20:

- ежедневный усиленный фильтр воспитанников и работников — термометрию с помощью бесконтактных термометров и опрос на наличие признаков инфекционных заболеваний. Лица с признаками инфекционных заболеваний изолируются, а Детский сад уведомляет территориальный орган Роспотребнадзора;
- еженедельную генеральную уборку с применением дезинфицирующих средств, разведенных в концентрациях по вирусному режиму;
- дезинфекцию посуды, столовых приборов после каждого использования;
- использование бактерицидных установок в групповых комнатах;
- частое проветривание групповых комнат в отсутствие воспитанников;
- проведение всех занятий в помещениях групповой ячейки или на открытом воздухе отдельно от других групп;
- требование о заключении врача об отсутствии медицинских противопоказаний для пребывания в детском саду ребенка, который переболел или контактировал с больным COVID-19.

В 2023 году в детский сад поступило 101 воспитанников. Для успешной адаптации новых воспитанников были проведены очные консультации для педагогов и родителей (законных представителей), а также информация по данной теме была представлена на сайте дошкольного учреждения в разделе «Консультационный центр»

Выводы: Удельный вес воспитанников, получающих дошкольное образование в рамках образовательных программ дошкольного образования МБДОУ «Детский сад № 1 «Смоляночка» соответствует ожидаемым результатам Программы развития.

V. Оценка качества кадрового обеспечения

Педагогическими кадрами, медицинским и техническим персоналом учреждение укомплектовано согласно штатному расписанию, утвержденному приказом от 19.08.2022 № 63- адм. Уровень профессиональной подготовки педагогических работников соответствует требованиям квалификационных характеристик ЕКС.

Детский сад укомплектован педагогами на 100 процентов согласно штатному расписанию.

¹Особенности кадрового состава, особенности профессиональной компетентности педагогических работников в соответствии с Профессиональным стандартом педагога, утвержденным приказом Министерства труда и социальной защиты РФ № 544-н от 18.10.2013

Таблица 10

№ п/п	Показатель ¹	Кол-во %		
1.	Укомплектованность штата педагогических работников	31	100	
2.	Всего педагогических работников:			
	из них			
	воспитатели	24	100	
	внешние совместители	-	-	
3.	Вакансии (указать должности)			
4.	Образовательный ценз педагогических работников	с высшим образованием	19	87
		с незаконченным высшим образованием	-	-
		со средним специальным образованием	2	13
		с общим средним образованием	-	-
		без педагогического образования	-	-
5.	Соответствие уровня квалификации педагогических и иных работников требованиям квалификационной характеристики по соответствующей должности	28	92	
6.	Педагогические работники, имеющие ученую степень кандидата наук доктора наук	-	-	
7.	Педагогические работники, осваивающие программы дополнительного профессионального образования не реже одного раза в три года	31	100	
8.	Педагогически имеющие квалификационную категорию работники,	всего	29	65
		высшую	17	73
		первую	4	27
9.	Состав педагогического коллектива	воспитатель	24	70
		социальный педагог	1	4
		учитель-логопед	2	9
		учитель-дефектолог	-	-
		педагог-психолог	1	4
		педагог дополнительного образования	1	4
		музыкальный руководитель	2	9
инструктор по физической культуре	1	4		

		др. должности (указать наименование)	-	-
10.	Состав педагогического коллектива	1-5 лет	1	4
	по стажу работы	5-10 лет	11	30
		10-20 лет	10	44
		20-30 лет	10	13
		30-40 лет	1	4
		Более 40 лет	-	-
11.	Педагогические работники, имеющие звание «Заслуженный учитель»		-	-
12.	Педагогические работники, имеющие государственные и ведомственные награды, почетные звания		4	13

Число педагогических работников, имеющих категории

Квалификационная категория		
Высшая	Первая	Соответствие занимаемой должности
21	8	3

Вывод: В данный период значительно поменялся педагогический состав коллектива. Приняты на работу специалисты, прошедшие профессиональную переподготовку, не имеющие достаточного стажа работы.

Однако, все педагоги постоянно повышают свой профессиональный уровень, эффективно участвуют в работе методических объединений, знакомятся с опытом работы своих коллег и других дошкольных учреждений, занимаются саморазвитием. Все это в комплексе дает хороший результат в улучшении качества образования и воспитания дошкольников.

Отмечается профессиональная активность педагогов по распространению опыта работы:

в сравнительном анализе за прошедшие два года видна положительная динамика числа педагогических работников, имеющих публикации опыта своей профессиональной деятельности в официальных изданиях (в том числе электронных)

Количество публикаций			%
воспитатели	специалисты	администрация	
14	11	2	87%

Педагоги ДОО принимали участие в конкурсах профессионального мастерства на региональном, муниципальном уровнях.

№ п/п	Название конкурса	Количество участников	Результат
Муниципальный уровень			
1.	Городской конкурс инновационных проектов, программ и методических разработок для педагогов ДОО, работающих с детьми с ОВЗ «Добротой согреем сердца»,	2	2 место 3 место

2.	Городской конкурс социально-значимых педагогических проектов педагогов дошкольных образовательных организаций города Смоленска	2	2 место
Региональный уровень			
1.	Областной конкурс «Лучшие педагогические практики инклюзивного образования детей дошкольного возраста»	1	Участник
2.	Региональный этап Всероссийского конкурса на лучший стенд «Эколята-дошколята. Молодые защитники природы»	2	3 место
3.	Региональный этап «Супер герои против простуды»	1	Участник
Федеральный уровень			
1.		1	
2.		1	
3.		1	

В 2023 году педагоги ДОУ активно распространяли педагогический опыт. Данные приведены в таблице.

№п/п	Уровень	Количество мероприятий	Количество педагогов	% педагогов
1.	Муниципальный уровень	10	11	48
2.	Региональный уровень	6	6	26
3.	Федеральный уровень	8	12	52
4.	Международный уровень	3	3	13

В 2023 году педагоги вместе с воспитанниками приняли участие в следующих детских культурно-массовых мероприятиях:

№п/п	Уровень	Количество мероприятий	Количество воспитанников	Количество победителей	%
1.	Муниципальный уровень	12	71	12	30
2.	Региональный уровень	17	67	8	28
3.	Федеральный уровень	8	18	6	8
4.	Международный уровень	6	25	14	10

VI. Оценка учебно-методического и библиотечно-информационного обеспечения

МБДОУ «Детский сад № 1 «Смоляночка» обеспечивает материально-технические условия реализации образовательных программ, позволяющие достичь обозначенные ими цели и выполнить задачи, в т. ч.:

- осуществляет все виды деятельности ребенка, как индивидуальной самостоятельной, так и в рамках каждой дошкольной группы с учетом возрастных и индивидуальных особенностей воспитанников, их особых образовательных потребностей;
- организует участие родителей воспитанников (законных представителей), педагогических работников в создании условий для ее реализации, а также мотивирующей образовательной среды;
- использует в образовательном процессе современные образовательные технологии (в т. ч. игровые, коммуникативные, проектные технологии и культурные практики социализации детей);
- обновляет содержание образовательной программы, методики и технологий ее реализации в соответствии с динамикой развития системы образования, запросами воспитанников и их родителей (законных представителей) с учетом особенностей социокультурной среды развития воспитанников и специфики информационной социализации детей;
- обеспечивает эффективное использование профессионального и творческого потенциала педагогических, руководящих и иных работников Детского сада, осуществляющей образовательную деятельность, повышения их профессиональной, коммуникативной, информационной, правовой компетентности и мастерства мотивирования детей.

Детский сад создает материально-технические условия, обеспечивающие:

- возможность достижения воспитанниками планируемых результатов освоения образовательных программ;
- выполнение Детским садом требований: санитарно-эпидемиологических правил и нормативов:
 - к условиям размещения организаций, осуществляющих образовательную деятельность,
 - оборудованию и содержанию территории,
 - помещениям, их оборудованию и содержанию,
 - естественному и искусственному освещению помещений,
 - отоплению и вентиляции,
 - водоснабжению и канализации,
 - организации питания,
 - медицинскому обеспечению,
 - приему детей в Детский сад,
 - организации режима дня,
 - организации физического развития,
 - личной гигиене персонала;
 - пожарной безопасности и электробезопасности;
 - охране здоровья воспитанников и охране труда работников Детского сада;
 - возможность для беспрепятственного доступа воспитанников с ограниченными возможностями здоровья, в т. ч. детей-инвалидов, к объектам инфраструктуры Детского сада.

При создании материально-технических условий для детей с ограниченными возможностями здоровья в детском саду учитываются особенности их физического и психофизиологического развития.

здоровья и детей-инвалидов, педагогической, административной и хозяйственной деятельности оснащение и оборудование:

- учебно-методический комплект образовательных программ;

– помещения для организованной образовательной деятельности обеспечивающие образование детей через игру, общение, познавательно-исследовательскую деятельность и другие формы активности ребенка с участием взрослых, и других детей;

– оснащение развивающей предметно-пространственной среды, включающей средства образования и воспитания, подобранные в соответствии с возрастными и индивидуальными особенностями детей дошкольного возраста,

– мебель, техническое оборудование, спортивный и хозяйственный инвентарь, инвентарь для художественного творчества, музыкальные инструменты.

Образовательными программами предусматривается использование Детским садом обновляемых образовательных ресурсов, в т. ч. расходных материалов, техническое и мультимедийное сопровождение деятельности, спортивного, музыкального, оздоровительного оборудования, услуг связи, в т.ч. информационно-телекоммуникационной сети «Интернет».

Развивающая предметно-пространственная среда обеспечивает максимальную реализацию образовательного потенциала пространства Детского сада, группы и участка, материалов, оборудования и инвентаря для развития детей дошкольного возраста в соответствии с особенностями каждого возрастного этапа, охраны и укрепления их здоровья, возможность общения и совместной деятельности детей (в том числе детей разного возраста) и взрослых, двигательной активности детей, а также возможности для уединения.

Развивающая предметно-пространственная среда обеспечивает реализацию различных образовательных программ; учет национально-культурных, климатических условий, в которых осуществляется образовательная деятельность; учет возрастных особенностей детей.

Пространство групп организовано в виде разграниченных «Центров активности», оснащенных достаточным количеством развивающих материалов (книги, игрушки, материалы для творчества, развивающее оборудование и пр.), для разнообразной деятельности детей: игровой, театрализованной, исследовательской, двигательной, используется нестандартное оборудование для профилактики нарушения в физическом развитии детей.

Созданы безопасные, здоровьесберегающие, эстетически привлекательные и развивающие условия. Мебель соответствует росту детей, игрушки обеспечивают максимальный для каждого возрастного этапа развивающий эффект.

Все предметы находятся в доступности детей.

Оснащение «Центров активности» меняется в соответствии с тематическим планированием образовательного процесса.

Для обеспечения воспитательно-образовательного процесса в дошкольном учреждении приобретено медицинское оборудование: бесконтактный термометр, оборудование на пищеблок: стеллаж из нержавеющей стали, моечную ванну, котлы; сделан косметический ремонт в 2 группах; покрашено игровое оборудование на всех групповых участках; произведен ремонт кровли над музыкальным залом, установлена входная металлическая дверь, выполнено тематическое оформление коридора первого этажа; приобретена детская мебель..

В целях обеспечения антитеррористической безопасности в детском саду приобретен металлодетектор, регулярно проводится обслуживание оборудования видеонаблюдения.

VII. Оценка материально-техническое и информационное обеспечение

Таблица 12

1.	Обеспеченность воспитанников компьютерами	0	
2.	Обеспеченность педагогического состава компьютерами	6/22	Узкие специалисты имеют компьютер стационарно, воспитатели работают с компьютером посменно
3.	Обеспеченность образовательного учреждения мультимедийными проекторами	1	Мобильный мультимедийный проектор с экраном на штативе
4.	Обеспеченность образовательного учреждения интерактивными досками и приставками	1	Каждый телевизор оснащен интерактивным портом для воспроизведения презентаций, просмотра изображения, воспроизведение аудиозаписей
5.	Наличие объектов для проведения практических занятий	28	1 – кабинет учителя-логопеда 1 – кабинет педагога-психолога 1 – музыкальный зал 10 – «Центр экспериментирования» (детская лаборатория) 12 – участок группы 1 – методический кабинет 1 – огород 1 – спортивная площадка
6.	Наличие современной библиотеки- медиатеки	808 единиц хранения	Литература по направлениям, методическая, художественная, размещена в методическом кабинете, кабинетах узких специалистов, в группах (см. раздел «Библиотека» на сайте Детского сада)
7.	Обеспеченность специализированными кабинетами	4	1 – кабинет учителя-логопеда; 1 – кабинет педагога-психолога; 1 – методический кабинет
8.	Наличие электронных интерактивных лабораторий	0	
9.	Обеспеченность лабораторно-демонстрационным оборудованием	263 единицы хранения	Раздел «Сведения о средствах обучения и воспитания» на официальном сайте Детского сада
10.	Наличие электронных образовательных ресурсов	12 электронных образовательных ресурса	Раздел «Библиотека» на официальном сайте Детского сада
11.	Наличие доступа к информационным системам и информационно-телекоммуникационным сетям	5 точек доступа	

МБДОУ «Детский сад № 1 «Смоляночка» имеет необходимое для всех видов образовательной деятельности воспитанников (в т. ч. детей с ограниченными возможностями Информационное обеспечение Детского сада включает:

- информационно-телекоммуникационное оборудование;

– программное обеспечение, позволяющее работать с текстовыми редакторами, Интернет- ресурсами, фото-, видеоматериалами, графическими редакторами.

В Детском саду библиотека является составной частью методической службы. Библиотечный фонд располагается в методическом кабинете, кабинетах специалистов, группах детского сада. Библиотечный фонд представлен методической литературой по всем образовательным областям основной общеобразовательной программы, детской художественной литературой, периодическими изданиями, а также другими информационными ресурсами на различных электронных носителях. В каждой возрастной группе имеется банк необходимых учебно-методических пособий, рекомендованных для планирования воспитательно - образовательной работы.

VIII. Оценка функционирования внутренней системы оценки качества образования

Внутренняя система оценки качества образования определена Положением о системе внутреннего мониторинга качества образования в муниципальном дошкольном образовательном учреждении «Детский сад № 1 «Смоляночка» города Смоленска, приказ № 69-од. от 31.08.2022г.

В Детском саду используются следующие формы административного и общественного контроля: органами государственного контроля, органами муниципального контроля (тематический контроль, оперативный контроль).

Качество дошкольного образования отслеживается в процессе педагогической диагностики и мониторинга состояния образовательной деятельности учреждения.

Педагогическая диагностика воспитателя (специалиста) направлена на изучение ребенка дошкольного возраста для познания его индивидуальности и оценки его развития как субъекта познания, общения и деятельности; на понимание мотивов его поступков, видение скрытых резервов личностного развития, предвидение его поведения в будущем.

Мониторинг направлен на отслеживание качества

- результатов деятельности учреждения в текущем учебном году;
- педагогического процесса, реализуемого в учреждении;

качества условий деятельности учреждения (анализ условий предусматривает оценку профессиональной компетентности педагогов и оценку организации развивающей предметно-пространственной среды).

По результатам психолого-педагогической диагностики готовность детей к школьному обучению составляет: 95% – высокий уровень 95% - средний уровень 0% - низкий уровень

По результатам учебной деятельности не выявлено детей, не усвоивших программный материал по своему возрасту.

Наблюдаются некоторые отличия в усвоении программного материала по отдельным задачам различных подразделов программы, что связано с индивидуальными особенностями детей.

В детском саду организовано психолого-педагогическое сопровождение воспитанников с ОВЗ. Учителя-логопеды выявляют детей с нарушениями в речевом развитии, осуществляют коррекцию в ходе индивидуальной работы, оказывает консультативно-просветительскую помощь. В своей работе учителя-логопеды применяют здоровьесберегающие технологии: артикуляционную гимнастику, пальчиковый игротренинг, используются фонетическую ритмику при подготовке детей к обучению грамоте. Организация педагогического процесса отмечается гибкостью, ориентированностью на возрастные и индивидуальные особенности детей, что позволяет осуществить личностно-ориентированный подход.

Показатели мониторинга свидетельствуют о эффективности коррекционной работы. По результатам диагностики детей с речевыми нарушениями, высокий уровень

речевого развития, показали 42% воспитанников, средний уровень речевого развития имеют 58%.

СТАТИСТИЧЕСКАЯ ЧАСТЬ

Результаты анализа показателей деятельности организации за 2023 год

Таблица 13

№ п/п	Показатели	Единица измерения ²
1.	Образовательная деятельность	
1.1	Общая численность воспитанников, осваивающих образовательную программу дошкольного образования, в том числе:	350 чел./100%
1.1.1	В режиме полного дня (8-12 часов)	350 чел./100%
1.1.2	В режиме кратковременного пребывания (3-5 часов)	-
1.1.3	В семейной дошкольной группе	-
1.1.4	В форме семейного образования с психолого-педагогическим сопровождением на базе дошкольной образовательной организации	-
1.2	Общая численность воспитанников в возрасте до 3 лет	29
1.3	Общая численность воспитанников в возрасте от 3 до 8 лет	321 чел./100%
1.4	Численность/удельный вес численности воспитанников в общей численности воспитанников, получающих услуги присмотра и ухода:	350 чел./100%
1.4.1	В режиме полного дня (8-12 часов)	350 чел./100%
1.4.2	В режиме продленного дня (12-14 часов)	-
1.4.3	В режиме круглосуточного пребывания	-
1.5	Численность/удельный вес численности воспитанников с ограниченными возможностями здоровья в общей численности воспитанников, получающих услуги:	25 чел./10%
1.5.1	По коррекции недостатков в физическом и (или) психическом развитии	-
1.5.2	По освоению образовательной программы дошкольного образования	25 чел./8%
1.5.3	По присмотру и уходу	25 чел./8%
1.6	Средний показатель пропущенных дней при посещении дошкольной образовательной организации по болезни на одного воспитанника	5 дней
1.7	Общая численность педагогических работников, в том числе:	31 чел./96 %
1.7.1	Численность/удельный вес численности педагогических работников, имеющих высшее образование	20 чел./63%
1.7.2	Численность/удельный вес численности педагогических работников, имеющих высшее образование педагогической направленности (профиля)	18 чел./57%
1.7.3	Численность/удельный вес численности педагогических работников, имеющих среднее профессиональное образование	1 чел./3%
1.7.4	Численность/удельный вес численности педагогических работников, имеющих среднее профессиональное образование педагогической направленности (профиля)	12 чел./38%
1.8	Численность/удельный вес численности педагогических работников, которым по результатам аттестации присвоена квалификационная категория, в общей численности педагогических работников, в том числе:	30 чел./94 %
1.8.1	Высшая	25 чел./79%
1.8.2	Первая	5 чел./ 15%
1.9	Численность/удельный вес численности педагогических работников в общей численности педагогических работников, педагогический стаж	

	работы которых составляет:	
1.9.1	До 5 лет	4 чел./12,5%
1.9.2	Свыше 30 лет	2 чел./6,5%
1.10	Численность/удельный вес численности педагогических работников в общей численности педагогических работников в возрасте до 30 лет	4 чел./12,5%
1.11	Численность/удельный вес численности педагогических работников в общей численности педагогических работников в возрасте от 55 лет	10 чел./31%
1.12	Численность/удельный вес численности педагогических и административно- хозяйственных работников, прошедших за последние 5 лет повышение квалификации/профессиональную переподготовку по профилю педагогической деятельности или иной осуществляемой в образовательной организации деятельности, в общей численности педагогических и административно- хозяйственных работников	31 чел.
1.13	Численность/удельный вес численности педагогических и административно- хозяйственных работников, прошедших повышение квалификации по применению в образовательном процессе федеральных государственных образовательных стандартов в общей численности педагогических и административно- хозяйственных работников	31 чел.
1.14	Соотношение «педагогический работник/воспитанник» в дошкольной образовательной организации	31 человека/ 350 человека
1.15	Наличие в образовательной организации следующих педагогических работников:	
1.15.1	Музыкального руководителя	да
1.15.2	Инструктора по физической культуре	нет
1.15.3	Учителя-логопеда	да
1.15.4	Педагог дополнительного образования	да
1.15.5	Учителя- дефектолога	нет
1.15.6	Педагога-психолога	да
.	Инфраструктура	
2.1	Наличие физкультурного зала Наличие музыкального зала	нет да
2.2	Наличие прогулочных площадок, обеспечивающих физическую активность и разнообразную игровую деятельность воспитанников на прогулке	да

Общие выводы

Организация педагогического процесса отмечается гибкостью, ориентированностью на возрастные и индивидуальные особенности детей, что позволяет осуществить лично- ориентированный подход. Содержание образовательно-воспитательной работы соответствует требованиям социального заказа родителей (законных представителей), обеспечивает развитие детей за счет организации деятельности Детского сада по образовательным программам дошкольного образования.

Детский сад укомплектован достаточным количеством педагогических и иных работников, которые имеют высокую квалификацию и регулярно проходят повышение квалификации, что обеспечивает результативность образовательной деятельности.

Качество подготовки специалистов соответствует требованиям, предъявляемым к образовательным учреждениям дошкольного образования.

Материально-техническое с остояние Детского сада и территории соответствует действующим санитарно-эпидемиологическим требованиям к устройству, содержанию и организации режима работы в дошкольных организациях, правилам пожарной безопасности, требованиям охраны труда.

Запланированная воспитательно-образовательная работа на 2023 год выполнена в полном объеме.

Уровень готовности выпускников к обучению в школе – высокий.

Анализ показателей указывает на то, что Детский сад имеет достаточную инфраструктуру, которая соответствует СП 2.4.3648-20 «Санитарно-эпидемиологические требования к организациям воспитания и обучения, отдыха и оздоровления детей и молодежи», СанПиН 1.2.3685-21 «Гигиенические нормативы и требования к обеспечению безопасности и (или) безвредности для человека факторов среды обитания» и позволяет реализовывать образовательные программы в полном объеме в соответствии с ФГОС ДО.